

Технические требования для подготовки верстки, Postscript или PDF файлов, предоставляемых для офсетной печати

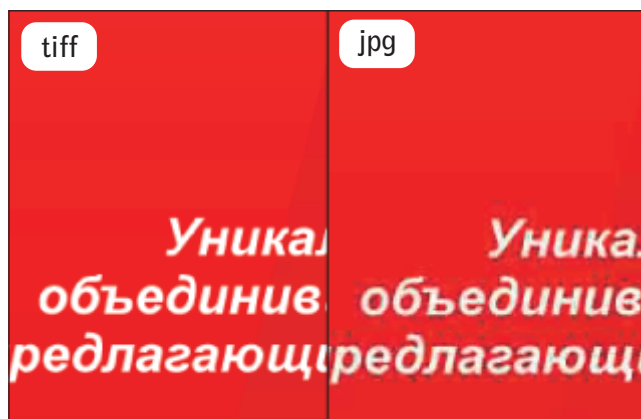
при возникновении брака ввиду несоблюдения технических требований, вся ответственность ложится на сторону, предоставившую некорректный макет

Электронные носители

- CD и DVD диски или любые накопители с USB-интерфейсом;
- носители должны быть совместимы с платформой Windows;
- макеты можно выслать по электронной почте или выложить на FTP-сервер;
- мы не принимаем самораспаковывающиеся архивы (расширение .exe).

Форматы файлов

- **TIFF-файлы без слоев, без компрессии ;**
- **Adobe Illustrator 13.0 (CS3)** и ниже;
- **QuarkXPress 8.0 и ниже;** в случае использования модуля переносов, не содержащегося в стандартной поставке программы, необходимо передать файл этого модуля переносов;
- **Adobe InDesign 5.0 (CS3);**
- **CorelDRAW 13.0 (X3)** и ниже;
- **Macromedia FreeHand MX** и ниже;
- **PS Level 2 и PDF 1.4.** Макет должен располагаться строго по центру бумаги, обязательно наличие обрезных меток;
- **не принимаются в работу файлы PageMaker.**



Пример изображения, испорченного JPG-сжатием

1. **обязательно наличие контрольных распечаток, для многостраничного издания распечатка должна быть собрана в готовый макет (соблюдение оригинального размера в распечатках необязательно);**
2. **форматы файлов должны быть совместимы с ОС Windows;**
3. **файлы обязательно должны иметь расширение той программы, в которой были сделаны (ai, cdr, indd и т. д., eps).**

Общие правила верстки

- макет должен быть в одном экземпляре, в масштабе 1:1;
- весь текст в макете должен быть переведен в кривые, для файлов, подготовленных в программах InDesign и QuarkXPress шрифты должны быть приложены к файлу верстки (команда Package в InDesign и Collect for output в QuarkXPress);
- все растровые изображения (фотоизображения), использованные в макете, должны быть сохранены в формате TIFF без слоев, без LZW-компрессии и ICC- профиля и приложены к файлу верстки, независимо от того в каком пакете подготовлен макет (Illustrator, Corel Draw, InDesign и т. д.);



300 dpi



150 dpi



72 dpi

- растровые изображения (фото-изображения) должны быть в цветовой модели CMYK с разрешением 300 dpi, уменьшение этого показателя приведет к заметному ухудшению качества печати, а увеличение же не приведет к повышению качества, но увеличит размер файла и замедлит с ним работу;

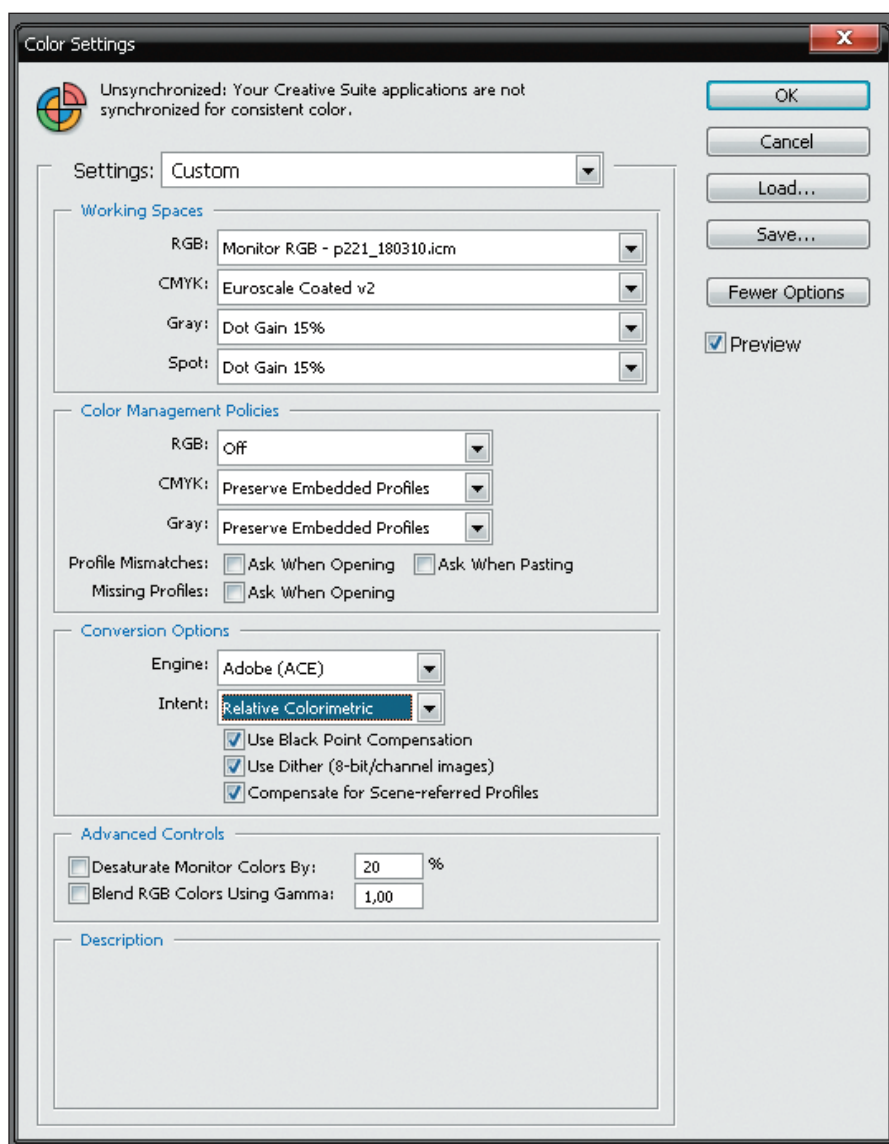
Красочность

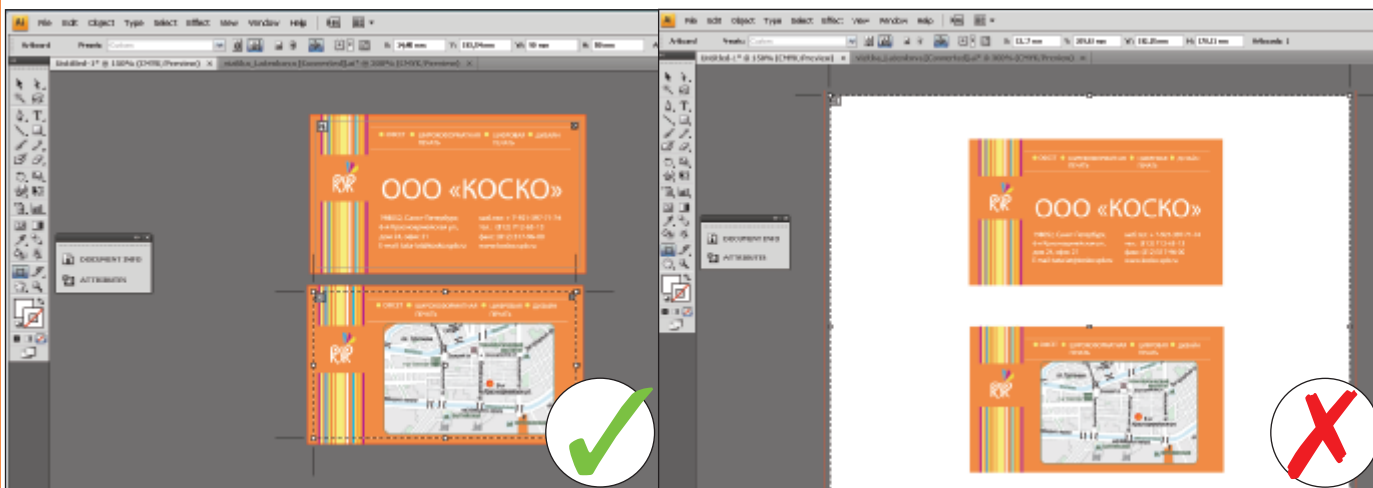
при полноцветной печати используется только цветовая модель CMYK, все отличные модели (RGB, Duotone, Pantone, и т.п.) должны быть преобразованы в CMYK, не преобразованные цвета переводятся автоматически, при этом возможно искажение цвета;

- если необходима печать дополнительными красками, в том числе металлизированными, такими как серебро и бронза, они указываются в макете по шкале PANTONE solid. Эти цвета должны появляться в меню печати (т.е. создавать их надо как Spot color, а не Process color); кроме того, их использование оговаривается с нашим менеджером;

- сумма четырех красок CMYK ни в одной точке не должна превышать 300%;
- процент содержания каждой краски должен быть не менее 5%, цветозаполнение 1-4% не гарантируется;
- для создания глубокого (составного) черного мы рекомендуем добавлять четверть тона остальных красок (C50-M40-Y40-K100);

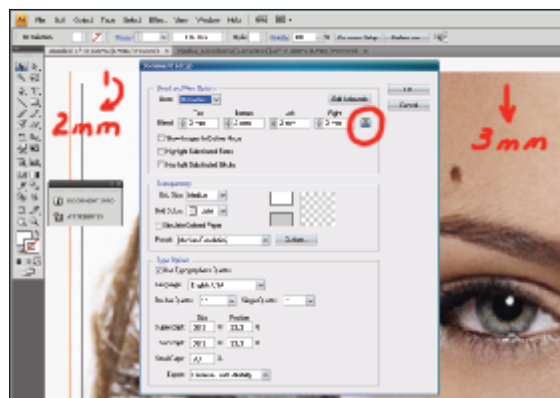
Рекомендуемые установки для преобразования в CMYK:





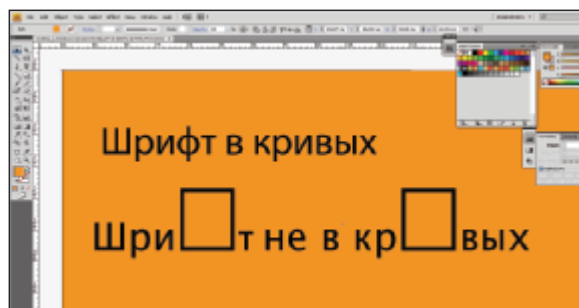
Формат

- обрезной формат изделия должен быть указан в верстке размером листа, если внутри одного файла 2 или более макетов – размещайте их на нескольких листах.
- если какой-либо элемент верстки вплотную подходит к краю, то он должен быть выпущен за обрез. Вынос за обрезной формат должен быть одинаков со всех сторон и составлять 2 мм, для многостраничных изданий – 3 мм; располагайте значимую информацию не ближе 3 мм от линии реза или корешка;
- если Вы предоставляете верстку в EPS, проконтролируйте её корректное открытие в Illustrator'e, мы будем открывать EPS именно этой программой.



Шрифты

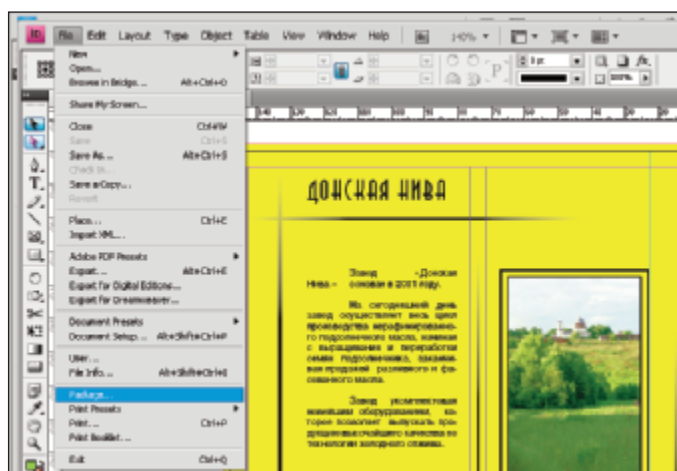
- Все шрифты должны быть переведены в кривые (Convert to outlines - Illustrator, Convert to curves - Corel, Convert to paths - FreeHand),
- импортированные в верстку EPS-файлы также не должны содержать шрифты.
- наличие шрифтов допустимо только в программах InDesign и QuarkXpress (файлы шрифтов должны быть приложены к верстке с пом. команд: Package - InDesign, Collect for output - Quark)). Во всех остальных случаях переводите шрифты в кривые;

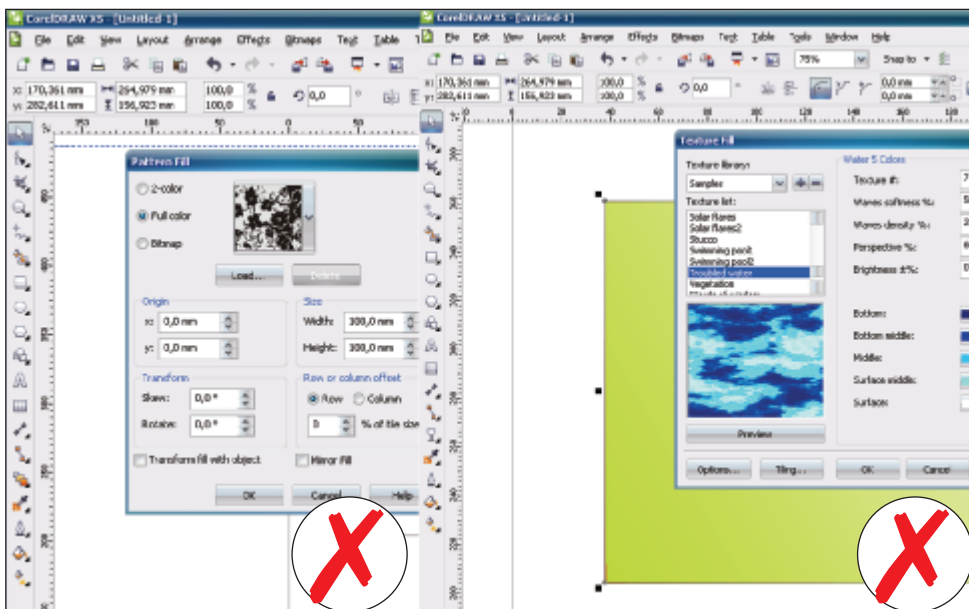


Пример файла с использованием некачественных шрифтов

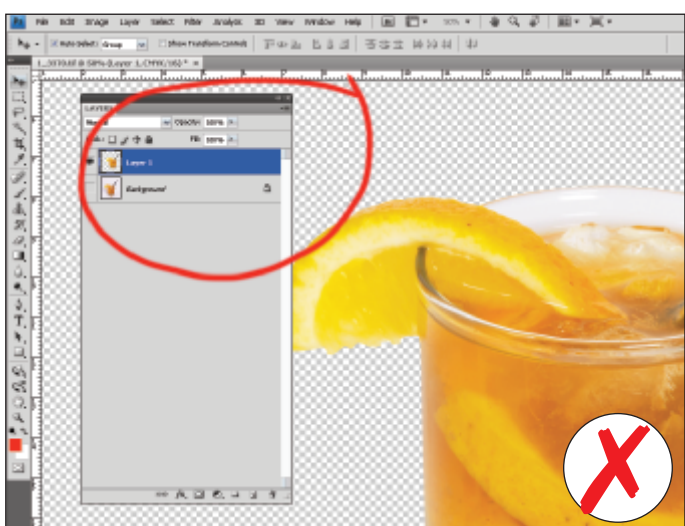
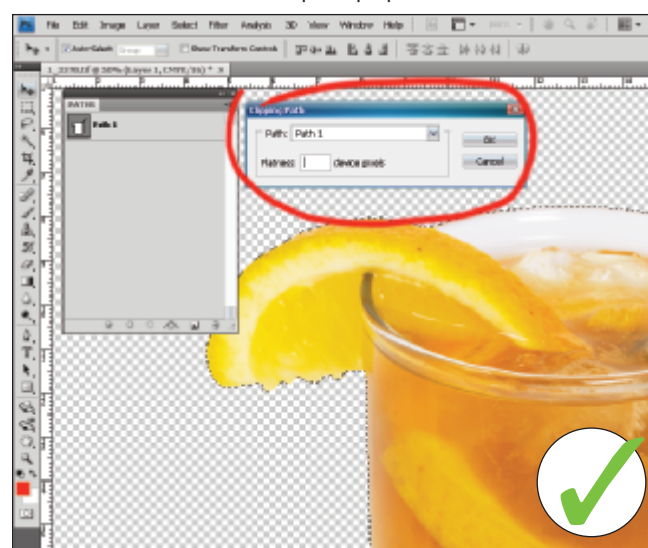
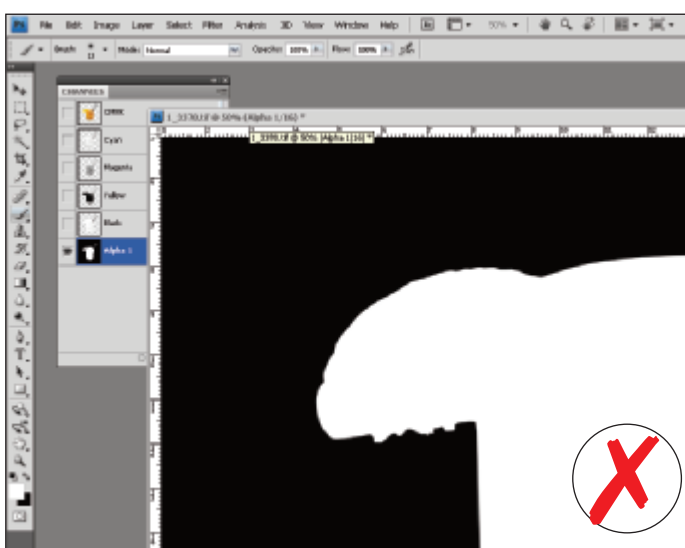
Векторная графика

- Файл не должен содержать прозрачностей (transparency).
- недопустимо использование встроенных Pattern, Texture и Postscript заливок, элементы с такими заливками необходимо растривать;
- линии и штрихи векторной графики не должны иметь нулевую толщину (менее чем 0,5 pt или 0,088мм в Illustrator), они видны на экране монитора, но напечатаны не будут.
- мелкие объекты, мелкий текст и тонкие линии напечатаются лучше если они окрашены только одной из четырех составляющих CMYK (или пантоном с плотностью краски 100%).
- текст должен быть окрашен черным цветом - 0/0/0/100;





- при использовании в Illustrator, Corel Draw, Free-Hand таких эффектов, как прозрачность, тень, линза, gradient mesh, и т.п. все элементы, содержащие перечисленные эффекты, необходимо растривать;
- максимальное количество точек в векторном объекте не должно превышать 3000, в противном случае подобный объект должен быть упрощен или растриван.



Эффекты и обтравленные изображения

- эффекты и растровые изображения с прозрачным фоном и/или повернутые на угол должны быть растриваны с фоном в единый Bitmap;
- недопустимо использование в качестве обтравочных контуров альфа-каналы и файлы в формате psd, такие элементы необходимо растривать с фоном в единый Bitmap, в качестве обтравочного контура использовать один контур Path и команду Clipping path в Photoshop;
- в CorelDRAW все эффекты (кроме PowerClip) и сложные градиенты должны быть отделены командой Break Apart или растриваны в Bitmap.

Обработка оверпринтов

По умолчанию, все оверпринты, выставленные вручную, игнорируются. Для поддержки оверпринтов, выставленных вручную, необходимо предупредить об этом менеджера ведущего заказ либо сотрудника препресс, принимающего верстку.